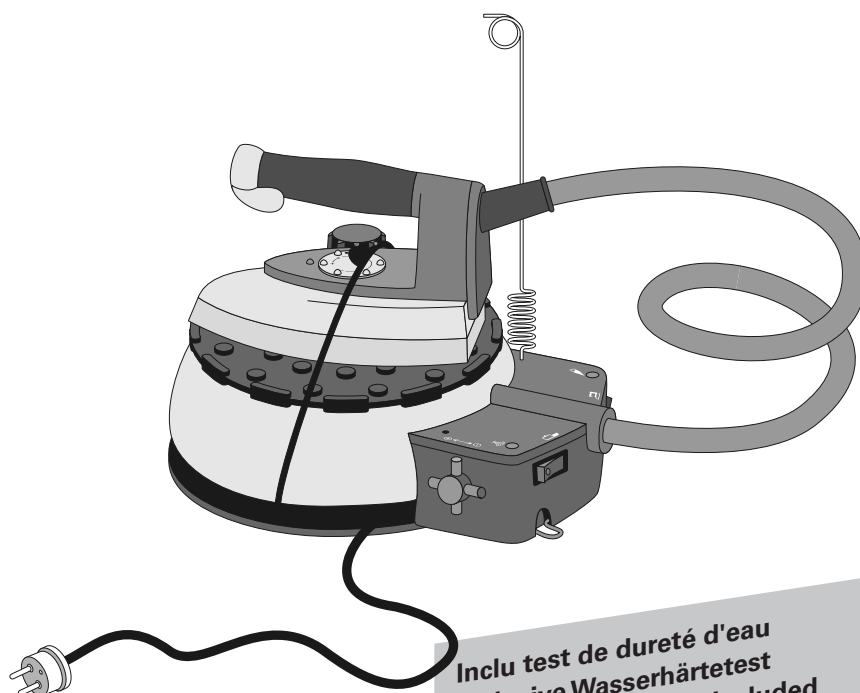


S T E A M A X

S T E A M Y



Inclu test de dureté d'eau
Inklusive Wasserhärte test
Water hardness test included
Incluso test della durezza dell'acqua
Inclusief hardheidstest van het water
Incluye prueba de dureza de agua
Tester for vannets hårdhet

Français

Deutsch

English

Italiano

Nederlands

Español

Norsk

+ LauraStar ♥

SWISS MADE

Index

• Descriptif	1
• Mesures de sécurités	1
• Installation	2
• Première utilisation	3
• Mise en route	3
• Conseils d'utilisation	4
• Conseils pratiques	6
• Remplissage	6
• Rangement de l'appareil	7
• Entretien	8
• Contrôle/réparation	9
• Problèmes/solutions	10
• Service clientèle	11
• Données techniques	11
• Déclaration de conformité CE	12
• Garantie internationale	
LauraStar	12
• Carte de garantie	12

Inhaltsverzeichnis

• Abbildung	1
• Wichtige Sicherheitshinweise	1
• Installation	2
• Erstmalige Inbetriebnahme	3
• Inbetriebnahme	3
• Anwendungshinweise	4
• Praktische Tips	6
• Nachfüllen	6
• Verstauen des Geräts	7
• Wartung	8
• Kontrolle/Reparatur	9
• Störungen/Lösungen	10
• Kundendienst	11
• Technische Daten	11
• CE-Konformitätserklärung	12
• Internationale LauraStar-	
Garantie	12
• Garantiekarte	12

Contents

• Description	1
• Safety precautions	1
• Installation	2
• Preparing to use your iron	3
• Starting to use your iron	3
• Hints for using your iron	4
• Practical hints	6
• Refilling	6
• Storage	7
• Maintenance	8
• Checking and repairing	9
• Problems/solutions	10
• Customer service	11
• Technical data	11
• Declaration of CE conformity	12
• LauraStar International	
Guarantee	12
• Guarantee card	12

Indice

• Descrizione	1
• Norme di sicurezza	1
• Installazione	2
• Primo impiego	3
• Avvio	3
• Consigli d'uso	4
• Consigli pratici	6
• Riempimento	6
• Riporre l'apparecchio	7
• Manutenzione	8
• Controllo/riparazione	9
• Problemi/soluzioni	10
• Assistenza clienti	11
• Dati tecnici	11
• Dichiarazione di conformità CE	12
• Garanzia internazionale	
LauraStar	12
• Scheda di garanzia	12

Index

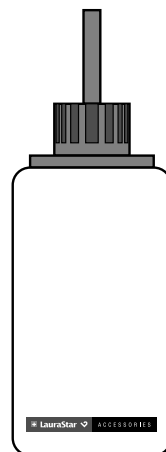
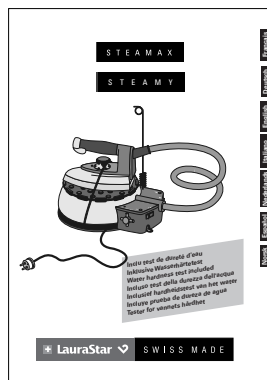
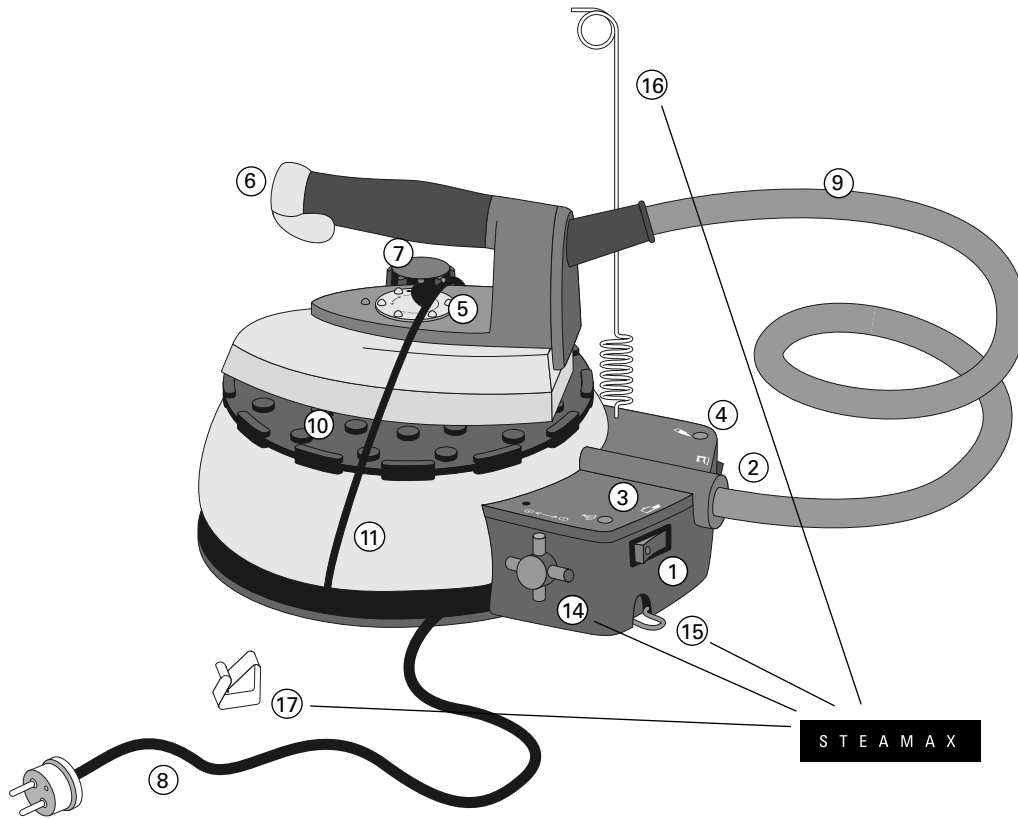
• Beschrijving	1
• Belangrijke veiligheidsregels	1
• Installatie	2
• Eerste gebruik	3
• Voorbereiding	3
• Gebruikstips	4
• Praktische tips	6
• Vullen	6
• Het toestel opbergen	7
• Onderhoud	8
• Controle/reparatie	9
• Problemen/oplossingen	10
• Klantendienst	11
• Technische gegevens	11
• Conformiteitsverklaring CE	12
• Internationale garantie	
LauraStar	12
• Garantiekaart	12

Índice

• Descripción	1
• Medidas de seguridad	1
• Instalación	2
• Primera utilización	3
• Puesta en marcha	3
• Consejos para la utilización	4
• Consejos prácticos	6
• Llenado	6
• Colocación del aparato	7
• Mantenimiento	8
• Control/reparación	9
• Problemas/soluciones	10
• Servicio de atención al cliente	11
• Datos técnicos	11
• Declaración de conformidad CE	12
• Garantía internacional	
LauraStar	12
• Tarjeta de garantía	12

Innholdsfortegnelse

• Beskrivelse	1
• Sikkerhetsinstrukser	1
• Installasjon	2
• Ved første bruk	3
• Igangsetting	3
• Bruksråd	4
• Praktiske råd	6
• Påfylling	6
• Rydde bort strykejernet	7
• Vedlikehold	8
• Kontroll / reparasjon	9
• Feilsøking	10
• Kundeservice	11
• Tekniske detaljer	11
• Konformitetserklæring, EU	12
• Internasjonal garanti	
LauraStar	12
• Garantiseddel	12



13

12

Geachte klant, Wij danken u voor het vertrouwen dat u in ons stelt en feliciteren u met uw keuze voor de LauraStar™.

Gelieve deze gebruiksaanwijzing aandachtig door te lezen alvorens het toestel voor de eerste maal in gebruik te nemen. Dit toestel is uitsluitend voor huishoudelijk gebruik bestemd.

Beschrijving

- ① Schakelaar van de stoomtank
 - ② Schakelaar van het strijkijzer
 - ③ Groen verklikkerlichtje van de stoom
 - ④ Rood verklikkerlichtje waterpeil
 - ⑤ Thermostaat van het strijkijzer
 - ⑥ Ergonomische hand greep met stoomknop voor links- en rechtshandigen
 - ⑦ Vuldop met veiligheidsventiel
 - ⑧ Stroomsnoer
 - ⑨ Stoomsnoer
 - ⑩ Strijkijzersteun
 - ⑪ Veiligheidselastiek
 - ⑫ Vulfles
 - ⑬ Gebruiksaanwijzing
- S T E A M A X**
- ⑭ Regelknop stoomdebiet
 - ⑮ Haak voor bevestiging van het toestel aan de tafel
 - ⑯ Snoergeleider
 - ⑰ Haak

Nederlands

Belangrijke veiligheidsregels

Gelieve de volgende pagina's aandachtig te lezen en ze door te geven aan elke nieuwe gebruiker van uw toestel.



1. Gebruik uw toestel enkel om te strijken. Strijk nooit kleding direct op het lichaam



2. Dit toestel is een elektrisch toestel waarvan sommige onderdelen heel warm worden tijdens het gebruik. Contact met deze oppervlakken kan bijgevolg ernstige brandwonden veroorzaken en voorwerpen in de nabijheid beschadigen.



3. Dit toestel bevat stoom onder druk. Open in geen geval de dop zonder eerst de richtlijnen van de gebruiksaanwijzing te lezen. Contact met stoom onder druk kan ernstige brandwonden veroorzaken.



4. Hou kinderen uit de buurt van het toestel. Het toestel moet buiten hun bereik worden opgeborgen wanneer het niet wordt gebruikt. Laat het ingeschakelde toestel nooit zonder toezicht achter.



5. Zorg er voor dat de schakelaars uitgeschakeld zijn alvorens het toestel aan te koppelen, te vullen of te reinigen.



6. Het toestel en de snoeren mogen alleen worden gebruikt als ze onbeschadigd zijn.



7. Om het gevaar voor elektrocutie te vermijden, mag u het toestel nooit zelf openen of het stroomsnoer vervangen. In geval van twijfel of beschadiging moet het toestel onmiddellijk worden teruggestuurd naar de erkende servicedienst.



8. Dit elektrisch toestel kan ernstige elektrocutie veroorzaken als het in contact komt met water of andere vloeistoffen.



9. Schakel het toestel nooit uit door aan het stroomsnoer te trekken, maar neem de stekker stevig vast en trek hem uit het stopcontact.



10. Het elektriciteits snoer en het stoomtoevoersnoer mogen niet in contact kunnen komen met warme oppervlakken.



11. Om te vermijden dat het strijkijzer valt en u brandwonden oploopt, mag u nooit aan het stoomtoevoersnoer trekken.



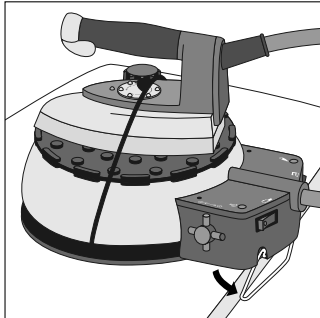
12. Het strijkijzer moet altijd op de steun worden geplaatst.

Installatie

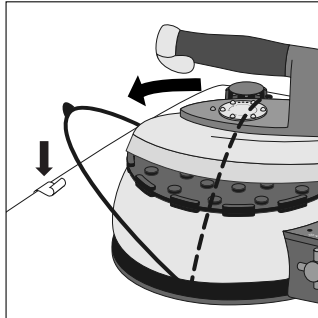
Veiligheidsbevestiging

STEAMAX

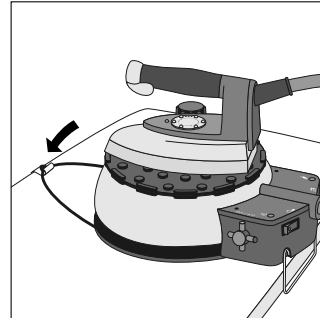
Controleer of uw strijktafel correct geïnstalleerd is. Het toestel is voorzien van een veiligheidssysteem waarmee u het met behulp van een elastiek efficiënt kunt bevestigen op de strijktafel. Hou het toestel op de strijktafel terwijl u dit doet.



1. Beweeg de bevestigingshaak van het toestel naar de tafel.



2. Bevestig de haak aan de tafel en trek aan het elastiek dat het strijkijzer vasthoudt.

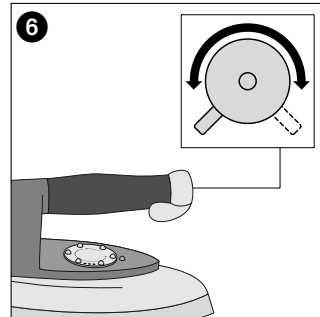
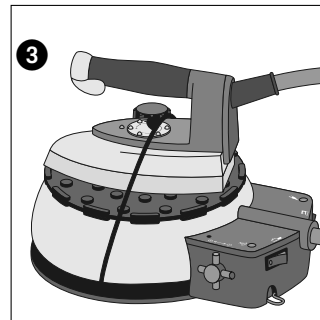
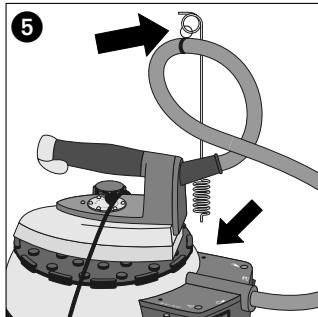
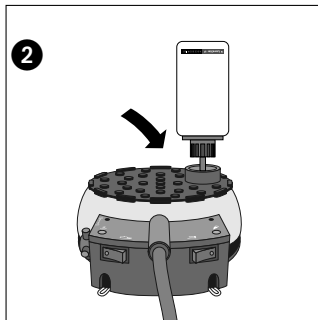
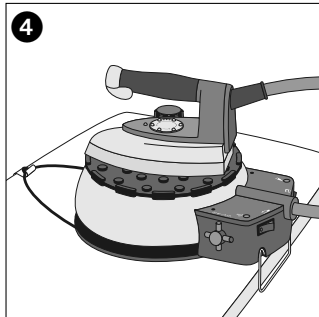
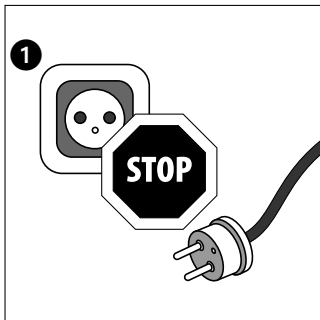


3. Bevestig het elastiek dan op de haak die voorzien is aan de voorzijde van het toestel.

Werkwijze

1. Haal de stekker van het toestel uit het stopcontact. 2. Vul de stoomtank zoals uitgelegd op pagina 3. 3. Zet het toestel op de tafel. 4. ***Bevestig het toestel aan de strijktafel met behulp van het veiligheidselastiek.** 5. ***Bevestig de snoergeleider en het stoomtoevoersnoer.** 6. Regel de stoomknop in positie voor rechtshandigen (knop links) of linkshandigen (knop rechts).

* **Only Steamax**



Eerste gebruik

Welk water gebruiken?

Indien uw leidingwater een kalkgehalte heeft van minder dan 18°f/11°d/1.8mmol/l, dan kan u het gebruiken, zonder meer. Zoniet, dan raden wij u aan om het aan te lengen met gedemineeraliseerd water (verkrijgbaar in de handel) à rato van 1/3 leidingwater en 2/3 gedemineeraliseerd water.

Voor de intensiteit van uw leidingwater te weten, gelieve deze tester te gebruiken (op de laatste pagina).

Gebruik nooit additieven (bv. geparfumeerd water), noch mineraalwater, gedeïoniseerd of met zout verzacht water, noch gedistilleerd water, noch hergebruikt water van de droogkast/wasdroger want deze produkten doen afbreuk aan de kwaliteit van de stoom.

Uitgeschakeld systeem

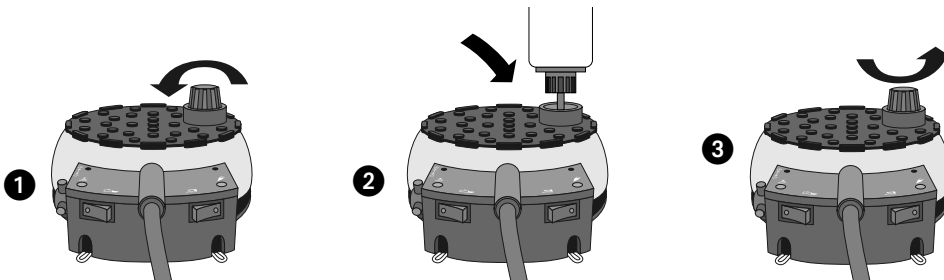
Trek altijd het stroomsnoer uit alvorens de stoomtank te vullen.



Vullen bij het eerste gebruik van het toestel - Max 8 dl

Haal de stekker van het toestel uit het stopcontact. 1. Schroef de vuldop los. 2. Vul de stoomtank met water (8 dl max.). 3. Hierna schroeft u de vuldop weer zorgvuldig vast.

Nederlands



Vullen wanneer het toestel enkele uren niet gewerkt heeft

De stekker van het toestel zit niet in het stopcontact. Schroef de vuldop los ongeveer 2 draaien om eventuele stoomresten in de stoomtank te laten ontsnappen, en schroef de dop dan helemaal los. Vul de stoomtank met water. Hierna schroeft u de vuldop weer zorgvuldig vast.

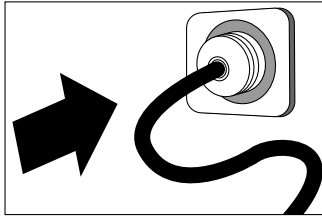
Vul de stoomtank altijd met water alvorens u begint te strijken, want opwarming zonder water zou de stoomtank kunnen beschadigen

OPGELET: Verhitting zonder water maakt de garantie van het stoomapparaat ongeldig.

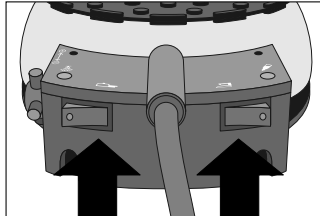
Vorbereitung

Het toestel aansluiten

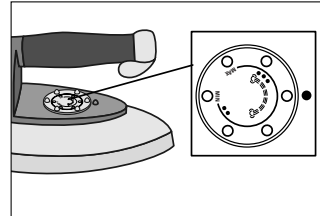
Om een elektrische ontlading te vermijden mag u de stekker van het netsnoer alleen aansluiten op een geaard stopcontact.



1. Steek de stekker in het stopcontact.



2. Zet de twee schakelaars aan en wacht tot het groene lampje van de stoom brandt (ongeveer 8 minuten).



3. Controleer of de positie van de thermostaat overeenstemt met de tekening.

Het groene stoomlampje gaat aan wanneer het toestel gebruiksklaar is.

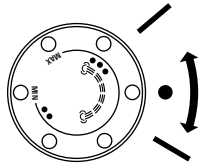
Gebruikstips

Regeling van de thermostaat

Deze schijf regelt enkel de temperatuur van de zool van het strijkijzer.

Strijken zonder teflon zool: pas de temperatuur aan de stof aan.

Strijken met stoom: zie tekening.

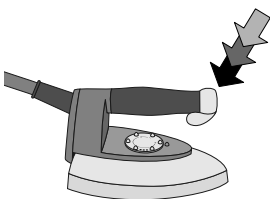


Alvorens te beginnen strijken:

- Geef 2 of 3 grote stoomstoten om het water dat gecondenseerd is in de buis af te voeren, en test uw strijkijzer dan op een doek: als het toestel nog water sproeit, verhoog de temperatuur dan een beetje.
- Als het strijkijzer geen stoom geeft moet u de temperatuur een beetje verminderen.

OPGELET: Na het aanpassen van de regeling duurt het ongeveer 2 minuten alvorens de nieuwe temperatuur stabiel is.

Stoomknop voor rechtshandigen of linkshandigen



Vergeet de knop niet in positie voor rechtshandigen of linkshandigen te zetten.

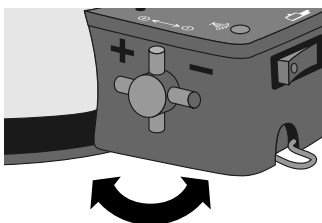
Met deze knop kunt u de stoomafgifte van het strijkijzer bedienen.

Alvorens te beginnen strijken:

Geef 2 of 3 grote stoomstoten in de lucht om het water af te voeren dat in de buis gecondenseerd is.

Regeling van het stoomdebiet

STEAMAX



Door de regelknop voor het stoomdebiet in een van beide richtingen te draaien, vergroot of verkleint u het stoomdebiet afhankelijk van de stoffen die u wilt strijken.

Algemene regel

Strijk alle stoffen met stoom. U kunt sommige stoffen zonder stoom strijken als u dat nodig vindt. In dit geval moet u de schakelaar van de stoomtank niet aanzetten, maar enkel die van het strijkijzer.

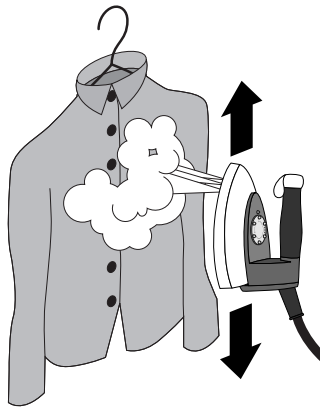
Om de kwaliteit van het strijkwerk te verbeteren en de autonomie van uw toestel te vergroten gaat u eenmaal met stoom over de stof, en dan nogmaals zonder stoom om de stof te drogen.

Angorawol/wol

- Hou het strijkijzer 10 cm boven de stof en laat stoom vrijkomen om ze niet te vervilten.
- Neem het kledingstuk dan vast en schud het om het zijn volume terug te geven.

Verticaal ontkreuen

Nederlands



Hang het kledingstuk op een klerhanger of houd het in de hand.

Ga lichtjes van boven naar onder over het kledingstuk met korte stoomstoten.

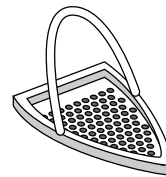
Opmerking: *Bijna alle stoffen zijn gemakkelijk te ontkreuen, met uitzondering van katoen, linnen en sommige soorten zijde.*

Als een stof moeilijk te ontkreuen is, legt u ze op de strijkplank en strijkt u ze op de normale wijze.

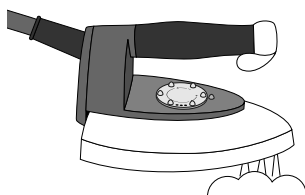
Zijde

Zijde strijkt u **normaal met stoom**.

Voor donkere zijde raden wij het gebruik aan van de Softpressing zool die afzonderlijk bij uw verdeler wordt verkocht.



Speciale stoffen



- Fluweel
- Ribfluweel
- Jersey

U strijkt zonder de Softpressing zool op 2-3 cm van de stof met stoom, en effent de stof dan met de hand.



Opgelet

Werken met een warm strijkijzer en stoom onder druk kan ernstige brandwonden veroorzaken.

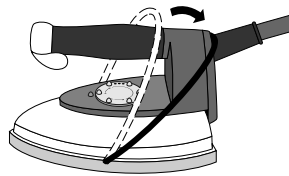
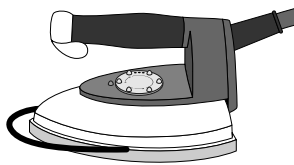
Praktische tips

Gebruik van de Softpressing zool

De Softpressing zool is onmisbaar voor donkere stoffen die zouden kunnen glanzen en voor synthetische stoffen die aan het strijkijzer zouden kunnen kleven.

Als u niet over een Softpressing zool beschikt, gebruik dan een vochtige doek of bestel er een bij uw erkend verdeler.

Bij gebruik van de Softpressing zool: 1. Plaats het strijkijzer in de zool. 2. Trek de veer naar de achter-zijde van het strijkijzer, zoals aangegeven op de tekening. Wacht ongeveer 1 minuut; de zool heeft dan dezelfde temperatuur als het strijkijzer. Zo vermijdt u dat er condenswater op de stof terechtkomt. **Vergeet niet de Softpressing zool te verwijderen na gebruik.**



Opgelet

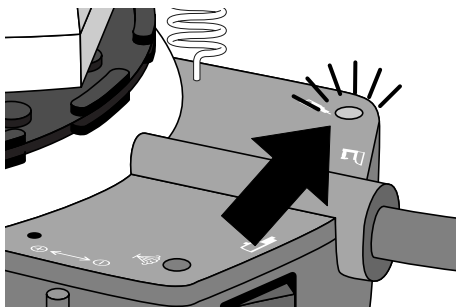


- *Contact met de Softpressing zool op het strijkijzer kan ernstige brandwonden veroorzaken en nabije voorwerpen beschadigen.*
- *Verplaats het toestel nooit tijdens het gebruik om gevaarlijke situaties te vermijden die ontstaan door het vallen van het toestel of het strijkijzer, wat ernstige brandwonden kan veroorzaken en nabije voorwerpen kan beschadigen.*
- **U mag de vuldop nooit losschroeven terwijl u het toestel gebruikt.** Voor het bijvullen tijdens het strijken volgt u de richtlijnen op pagina 7.

Nederlands

Vullen

Verklikkerlichtje waterpeil

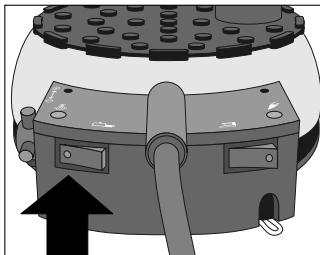


Het rode verklikkerlampje gaat branden om aan te geven dat de stoomtank niet voldoende water meer bevat om te strijken.

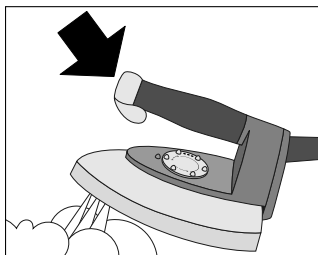
OPGELET: Om ernstige brandwonden te vermijden mag u de vuldop nooit openen zonder de richtlijnen van pagina 7 te volgen.

Bijvullen tijdens het strijken

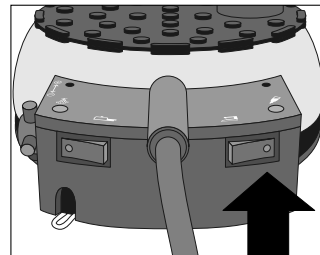
OPGELET: Om ernstige brandwonden te vermijden mag u de vuldop nooit openen zonder de onderstaande richtlijnen te volgen:



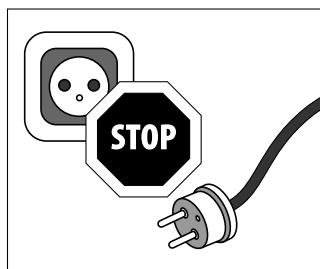
1. Zet de schakelaar van de stoomtank uit.



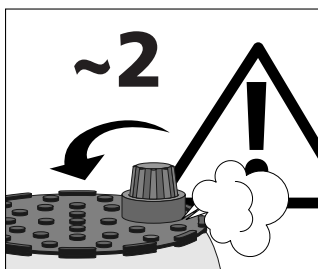
2. Druk op de stoomknop en houd de knop ingedrukt tot er geen stoom meer ontsnapt.



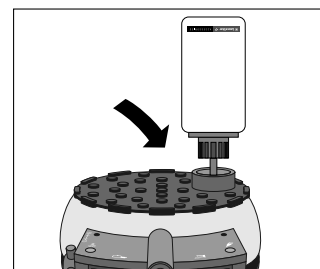
3. Zet de schakelaar van het strijkijzer uit.



4. Trek de stekker van het toestel uit.



5. Draai de vuldop langzaam open (met behulp van een doek om elk rechtstreeks contact met de stoom te voorkomen) tot u de stoom ziet of hoort ontsnappen – ongeveer 2 keer draaien. Wacht tot alle stoom volledig is verdwenen.



6. Schroef de dop volledig los en vul bij zoals aangegeven op pagina 3.

Nederlands

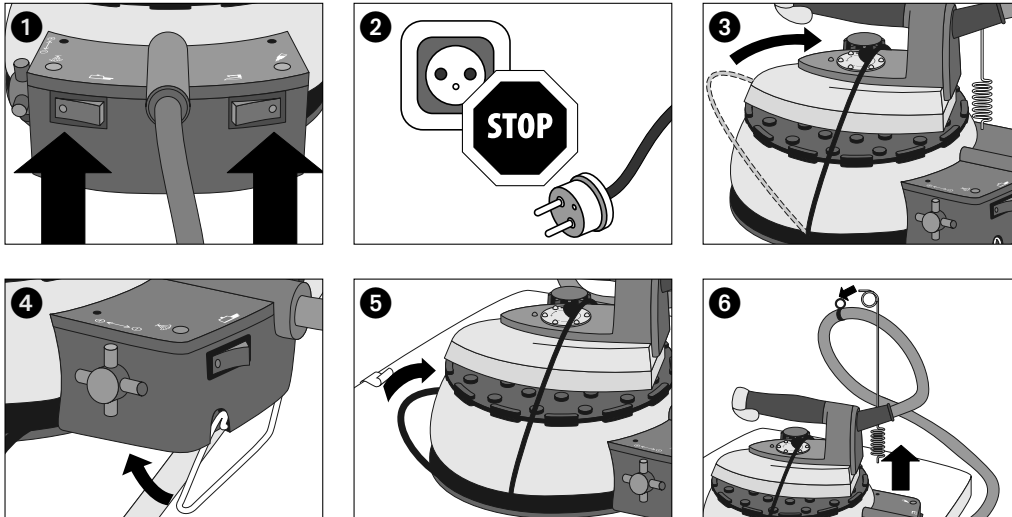
Het toestel opbergen



- *Berg uw toestel enkel op als het volledig is afgekoeld.*
- *Als het strijkijzer of het toestel nog warm is, kan het hanteren ervan ernstige brandwonden veroorzaken of nabije voorwerpen beschadigen.*

Het toestel opbergen na gebruik

OPGELET: Volg bij het opbergen van uw toestel altijd de onderstaande richtlijnen:



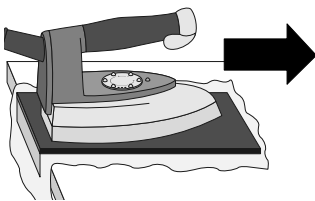
1. Zet de schakelaars uit. 2. Trek de stekker van het toestel uit en wacht tot het is afgekoeld. 3. *Haal het veiligheidselastiek van zijn haak en gebruik het om het strijkijzer op de stoomtank te bevestigen. 4. *Plooi de bevestigingshaak tegen de stoomtank. 5. Wind het stroomsnoer in de daarvoor voorziene groef. 6. *Trek het stoomsnoer van de snoergeleider en haal deze van het toestel.

*Only Steamax

Nederlands

Onderhoud

Het strijkijzer schoonmaken



- Als de zool van het strijkijzer vuil is, gebruikt u ons Poli-Fer matje dat u zich bij uw verdeler kunt aanschaffen, en past u de richtlijnen toe.
- Maak de zool van uw strijkijzer vaker schoon als u stijfsel gebruikt voor uw strijkwerk (zelfs als de afzetting van stijfsel niet zichtbaar is).
- Hou het strijkijzer nooit onder de waterkraan.

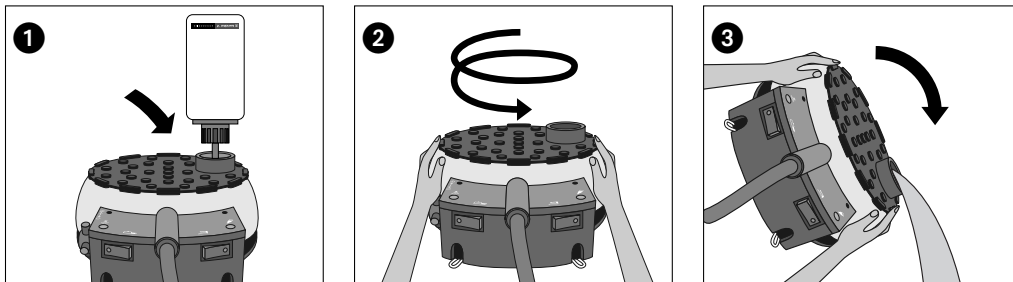
Spoeltabel

Kalk- of zoutgehalte	Aantal uren gebruik tussen 2 spoelbeurten
Gering of nul	20 uur
Gemiddeld	15 uur
Hoog	10 uur of gebruik gefilterd water

De stoomtank spoelen

Om de efficiënte werking van uw stoomtank te verlengen en kalkaanslag te vermijden, moet u de stoomtank zeker regelmatig spoelen. Bij het spoelen moet het toestel afgekoeld zijn en moet de stekker uitgetrokken zijn om alle gevaar voor brandwonden of elektrocutie bij het hanteren van het toestel te vermijden.

OPGELET: Controleer altijd of de stekker uitgetrokken is en volg de richtlijnen voor het vullen op pagina 3 wanneer u de vuldop losschroeft.



1. Vul de stoomtank met warm leidingwater met behulp van de vulfles. 2. Spoel ze met draaiende bewegingen. 3. Ledig de stoomtank zoals hierboven aangegeven.

BELANGRIJK: Gebruik nooit ontkalker of een ander chemisch product, want dit zou de stoomtank kunnen beschadigen. **Dompel het toestel nooit onder in een vloeistof.**

Nederlands

Het toestel schoonmaken



Voor het verwijderen van stof of vuil van het toestel gebruikt u een zachte en vochtige doek.

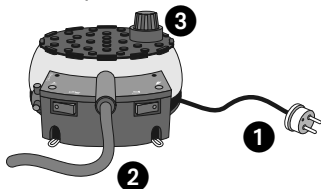
- *Het toestel moet afgekoeld zijn en de stekker moet uitgetrokken zijn om alle gevaar voor brandwonden of elektrocutie te vermijden bij het hanteren van het toestel*
- *Maak het toestel niet schoon met veel water.*
- *Gebruik geen chemische producten.*

Controle/reparatie

Tips

Wij bevelen een regelmatige controle aan van:

1. De staat van het elektriciteits snoer van het toestel. 2. Het stoomsnoer. 3. De pakking van de vuldop.



Reparatie

Het is heel belangrijk dat het toestel uitsluitend geopend en hersteld wordt door bekwame en erkende personen.

Alle te vervangen stukken moeten worden vervangen door originele reserve-onderdelen die worden geleverd door de fabrikant of door een erkend verdeler.



OPGELET: Gooi het toestel nooit weg via sluikstorting en probeer het niet te verbranden. Als u het toestel niet langer wenst te gebruiken, lever het dan in bij een erkend verdeler.

Problemen/oplossingen

Probleem	Mogelijke oorzaken	Oplossingen
Er stroomt water door de openingen van de zool	• U gebruikt de stoom op een te lage temperatuur of vóór het strijkijzer goed is opgewarmd	• Verhoog de temperatuur van het strijkijzer met de thermostaat
	• Het water is in de buis gecondenseerd omdat u de stoom voor de eerste maal gebruikt of omdat u de stoom al enige tijd niet meer hebt gebruikt	• Druk op de stoomknop tot het strijkijzer stoom afgeeft
	• U hebt de stoomtank al lange tijd niet meer gespoeld	• Spoel de stoomtank volgens de gegevens van de spoeltabel
	• De thermostaat is ontregeld: de temperatuur is altijd te laag	• Neem contact op met uw klantendienst
Bruine of witte vloeistof komt uit de openingen van de zool en maakt vlekken op het strijkgoed	• U gebruikt chemische ontkalkende producten	• Gebruik dit soort producten nooit: ze beschadigen uw toestel
	• U hebt de stoomtank al lange tijd niet meer gespoeld	• Spoel de stoomtank volgens de gegevens van de spoeltabel
	• U gebruikt additieven in het strijkwater (lavendelwater, enz)	• Voeg nooit iets toe in de stoomtank • Spoel de stoomtank volgens de gegevens van de spoeltabel
	• Kleine stukjes textiel zijn in de openingen van de zool terechtgekomen en verbranden	• Maak de zool schoon en veeg hem af met een vochtige doek • Spoel de stoomtank volgens de gegevens van de spoeltabel
	• Uw stoomtank geeft kalk af omdat ze niet regelmatig wordt gespoeld	• Spoel de stoomtank volgens de gegevens van de spoeltabel
De zool van het strijkijzer is vuil (of bruin); dit kan vlekken maken op het strijkgoed	• U strijkt op een te hoge temperatuur	• Stel de thermostaat van het strijkijzer correct af, maak de zool schoon en veeg hem af met een vochtige doek
	• Uw wasgoed is niet voldoende gespoeld of u gebruikt stijfjesel	• Verstuijf stijfjesel altijd op de achterzijde van de oppervlakte die u strijkt
Er is weinig of geen stoom	• De stoomtank is niet ingeschakeld	• Zet de schakelaar van de stoomtank aan en wacht tot het groene lampje van de stoom brandt
	• Het waterreservoir is leeg	• Vul het reservoir volgens de richtlijnen

Probleem	Mogelijke oorzaken	Oplossingen
Er is weinig of geen stoom	<ul style="list-style-type: none"> Het stoomdebiet is op het minimumpeil ingesteld 	<ul style="list-style-type: none"> Vergroot het stoomdebiet met de regelknop voor het stoomdebiet
Er ontsnapt stoom uit de vuldop	<ul style="list-style-type: none"> De dop is verkeerd opgeschroefd 	<ul style="list-style-type: none"> Schroef de dop correct vast
	<ul style="list-style-type: none"> De dop is defect 	<ul style="list-style-type: none"> Gebruik uw toestel niet langer en neem contact op met uw klantendienst

Klantendienst



- Als u de oorzaak van een panne niet kunt bepalen, moet u zich tot uw klantendienst wenden.
- OPGELET:** U mag het toestel nooit demonteren.
- Gebruik de originele verpakking om uw toestel naar de klantendienst te versturen.

Nederlands

Adressen

CH	☎ 0800 55 84 48 support@laurastar.com	LauraStar SA Production Centro Nord-Sud 2C, CH-6934 Bioggio
D	☎ 0180 323 24 00 D_kundendienst@laurastar.com	LauraStar (Deutschland) GmbH Toyota-Allee 45, D-50858 Köln-Marsdorf
F	☎ 04 50 31 51 90 F_serviceapresvente@laurastar.com	LauraStar France Sàrl Site d'Archamps, F-74160 Archamps
B	☎ 016 400 400 BE_serviceapresvente@laurastar.com BE_dienstnaverkoop@laurastar.com	N.V. LauraStar Benelux SA Industrieweg 5, B-3001 Heverlee
E	☎ 093 247 85 70 presat@presat.net	Presat SA Ribes 49/53, E-08013 Barcelona
NL	☎ 076 571 00 25 NL_dienstnaverkoop@laurastar.com	LauraStar Nederland Goeseelsstraat 16, NL-4817 MV Breda

Autres pays: tél: ++ 41 21 948 21 00

fax: ++41 21 948 21 11

Internet: www.laurastar.com

e-mail: info@laurastar.com

Technische gegevens

Stoomdruk	3,5 bar	Vermogen stoomtank	1000 W
Verticaal strijken	ja	Vermogen strijkijzer	800 W
Capaciteit stoomtank	0,8 l	Totaal gewicht	5.4 kg
Gebruik leidingwater	ja	Gewicht strijkijzer	1.2 kg
Netspanning	230V / 50 Hz	Afmetingen toestel	23.5 x 33 x 25 cm

Conformiteitsverklaring CE

LauraStar Steamax
LauraStar Steamy

Type: 712
Type: 712

Mode: -
Mode: 713



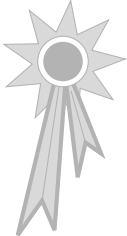
We verklaren op eigen verantwoordelijkheid dat deze producten voldoen aan de vigerende normen of normdocumenten van de EG-richtlijnen.

Internationale garantie van LauraStar

1. Dit LauraStar toestel wordt gedurende 24 maanden na aankoop gewaarborgd. De garantie geldt vanaf de datum op de factuur of op de kassabon.
2. De normale slijtage van het toestel, van de snoeren en van de zool valt niet onder de garantie. De schade die te wijten is aan een val, waterschade en niet-naleving van de nominale spanning valt niet onder de garantie. Dit toestel is bestemd voor huishoudelijk gebruik. Misbruik van het toestel, niet-naleving van de gebruiks- en onderhoudsvoorschriften, die integraal deel uitmaken van de gebruiksaanwijzing, en elke ongeoorloofde ingreep leiden tot nietigverklaring van de garantie. Professioneel gebruik leidt tot een beperking van het recht op garantie.
3. Indien een LauraStar toestel wordt toevertrouwd aan de erkende onderhoudsdienst voor een ingreep die buiten de garantiebepalingen valt, zal deze ingreep worden beschouwd als een "reparatie buiten garantie" en gefactureerd worden.
4. Het defecte toestel moet naar het LauraStar service center worden verstuurd.
5. Naargelang van het land kunnen specifieke prestaties worden toegepast bovenop de LauraStar garantiebepalingen. De in het land geldende reglementen zijn van kracht.

Nederlands

Garantiekaart

			
<p>Stempel van de verdeler</p>		<p>Kassabon</p> 	
<p>Datum:</p>		<p>Art. N°:</p>	

Gelieve een kopie van deze garantiekaart bij te voegen bij het terugsturen van uw toestel.

All rights reserved. Wijzigingen voorbehouden. CE 